



CODE DE BALISAGE

	PÉDESTRE	ÉQUESTRE	VTT
BONNE DIRECTION	—	—	▲
CHANGEMENT DE DIRECTION À GAUCHE	↙	↙	◀
CHANGEMENT DE DIRECTION À DROITE	↘	↘	▶
MAUVAISE DIRECTION	✕	✕	✕
COULEURS DES BALISAGES PÉDESTRES	GR®	GRP®	PR

LÉGENDE DES CARTES



CHARTE DU RANDONNEUR



Rester sur les chemins et sentiers balisés.



Ne pas jeter de débris, les emporter avec soi.



Tenir son chien en laisse aux approches des prairies et des estives.



Rester courtois avec les riverains des chemins et les autres utilisateurs de la nature.



Attention aux chiens de troupeau car ils sont là pour le défendre. Contourner le troupeau au large.



Tenir compte des consignes des chasseurs pendant les périodes de chasse traditionnelles.



Se montrer silencieux et discret, observer la faune, la flore sans la toucher.



Respecter les équipements d'accueil, de signalisation et de balisage.



Ne pas faire de feu et ne pas fumer dans les bois ou à proximité des lisières et des broussailles.



Respecter les autres pratiquants randonneurs, cavaliers et cyclistes.



Faire attention aux cultures et aux animaux.



Respecter les clôtures, refermer les barrières.

MONTFERRER DÉPART

DURÉE ET DISTANCE AR OU BOUCLE: **2h - 7,7 km** 340 m DÉNIVELÉ

BALISAGE: [Icon of a cross and a yellow line] DIFFICULTÉ

STATIONNEMENT: [Icon of a P in a circle] AIRE DE STATIONNEMENT DU VILLAGE



PDF ET GPX



- Télécharger un lecteur QRcode sur votre smartphone.
- Flasher le code sur les fiches.
- Accéder au site de téléchargement



RECOMMANDATIONS

- Éviter de partir seul. Avertir un proche de son itinéraire.
- Ne pas se surestimer, repérer le parcours et le choisir en fonction de ses capacités physiques.
- Ne pas oublier la carte du secteur concerné (IGN Top 25 de préférence) ainsi qu'une boussole.
- Si possible, prévoir une solution de repli en cas de problème (refuge ou autre itinéraire)
- Éviter de partir par mauvais temps et adapter son parcours en fonction des saisons (orages violents l'été, avalanches au printemps).
- En cas d'orage, éviter d'utiliser le téléphone et les appareils électriques, ne pas s'abriter sous les arbres.
- Emporter, même en été, des vêtements de randonnée adaptés à tous les temps, des chaussures de marche adaptées

au terrain et à ses pieds, un sac à dos, des accessoires indispensables (gourde, couteau, pharmacie, lampe de poche, boussole, chapeau ainsi que des bâtons de marche).

- Penser à prendre suffisamment d'eau, éviter de boire l'eau des ruisseaux.
- Se munir d'aliments énergétiques riches en protéines, glucides et fructose tels que des barres de céréales, pâtes de fruits, fruits secs...

Les parcours proposés étant susceptibles de modifications liés notamment à l'obtention de conventions de passage et aux éventuels changements de propriétaires, la seule responsabilité de la COMMUNAUTÉ DE COMMUNES DU HAUT VALLESPIR ne saurait être engagée.

NUMÉROS UTILES

	MÉTÉO	32 50
	SECOURS SAMU	112 15
	POMPIERS	18



PDF ET GPX

La Montée à Sant Guillem

13



Ermilage de Sant Guillem

LE TECH

3h30 - 8,6 km 440 m



P HAMEAU DE L'ALLAU (LA LLAU)

Histoire et Patrimoine

Sant Guillem

Son histoire commence au IX^e siècle... bien avant sa construction qui date, elle, du XI^e. À cette époque, les pèlerins venant de S^t Michel de Cuxa contournait le massif du Canigó par l'Est, rejoignant la vallée du Tech avant de franchir les Pyrénées pour rallier S^t Jacques de Compostelle. Et ce havre de paix, niché à mi-montagne (1320m) sur un replat au cœur du bassin de la Coumelade, semblait l'endroit idéal pour un lieu de repos et de prière. Un certain Guillem s'imposa alors comme mission de construire une chapelle dédiée à S^{te} Marie Madeleine, après avoir terrassé le dragon du Cady et mis en fuite les mauvaises fées. Il y accueillait sans compensation financière les

voyageurs. Au fil du temps, cet édifice fut communément appelé « La Chapelle de S^t Guillem ».

En 1195, la chapelle passa sous la protection de l'Abbaye de S^{te} Marie d'Arles s/ Tech. Chaque année, 2 pèlerinages y sont perpétués : le 28 Mai pour la S^t Guillem et le 22 Juillet pour la S^{te} Marie Madeleine.



Communauté de Communes du Haut Vallespir tous droits réservés®

Licence IGN

Départ : Parking situé en rive droite de la Comalada sur la D74, 500 m après avoir traversé le Hameau de l'Allau en direction du Col de Sous. Faire 250 m vers l'Allau pour débuter la randonnée (Cap Nord).



250 m : Prendre à gauche sur la piste (fléchée S^t Guillem) après 50 m prendre à gauche, le sentier part à plat sur l'assise de l'ancien canal pour monter ensuite en épingle sur l'assise originelle du sentier (Cap 100).



2,80 km : Arrivé sur une zone dégagée, rester sur l'axe principal en légère montée.



3,0 km : Entrer dans l'arboretum de S^t Guillem et continuer à suivre le balisage jaune.



3,70 km : Après être passé devant le Refuge gardé de S^t Guillem (contact 09 78 04 96 85), prendre à gauche sur la piste faisant deux épingles (balisage jaune et rouge du Tour du Canigó).



4,30 km : Arrivé au petit Col au-dessus de la chapelle. À voir en chemin : la croix de S^t Guillem sur la gauche de la piste, la table d'orientation sur la droite et le panorama sur la haute vallée de la Comalada et ces deux sommets Le Tres Vents (2 731 m) et Le Rojà (2 724 m).

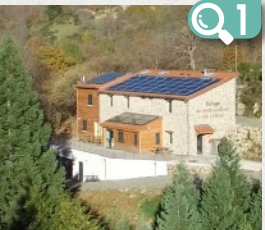
Pour le retour : Même itinéraire qu'à l'aller.

À voir en chemin



REFUGE GARDÉ

Située à proximité, l'ancienne bergerie réhabilitée par la Communauté de Communes du Haut Vallespir en refuge gardé s'inscrit dans une démarche de développement et de tourisme durables.



ARBORETUM

En contrebas du refuge, le sentier est jalonné de bornes indiquant des arbres exotiques. Suite aux dégâts causés par la crue de 40, l'ONF a décidé de tester leur acclimatation pour un éventuel peuplement. Un test réussi vu la taille de certains individus.

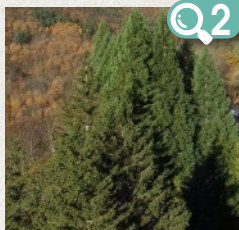


TABLE D'ORIENTATION